

DESCRIZIONE DELLE LAVORAZIONI

Il presente piano riguarda la realizzazione di due palazzine ad uso residenziale, di cui la prima prevede la realizzazione di un edificio a pianta retangolare costituito da 6 piani fuori terra ed uno interrato e di un edificio a pianta rettangolare costituito da 8 piani fuori terra ed uno interrato.

- La struttura portante in elevazione sarà eseguita in cemento armato, il solaio in laterocemento, mentre i tamponamenti esterni saranno realizzati in con POROTON e cappotto esterno.
- I serramenti esterni saranno realizzati in alluminio anodizzato preverniciato a taglio termico mentre i serramenti interni saranno in legno a due o un vanta.
- Le finestrature interne saranno realizzate in gresio precolorato con telaio di metallo in tutti gli ambienti mentre i frangisole dei servizi e della cucina saranno realizzati in monolitica.
- L'impianto di smaltimento sarà costituito da pozzi sifonati, di raccolta e tubazioni in pvc con tratto di raccordo alla pubblica fogna, mentre l'impianto idrico sarà realizzato con rete generale in acciaio zincato.
- L'impianto elettrico, telefonico, datafonico, TV a norma CEI saranno realizzati in conformità ai disegni esecutivi forniti dallo DL.

DESCRIZIONE DELLE ATTIVITÀ E ORGANIZZAZIONE DEL CANTIERE

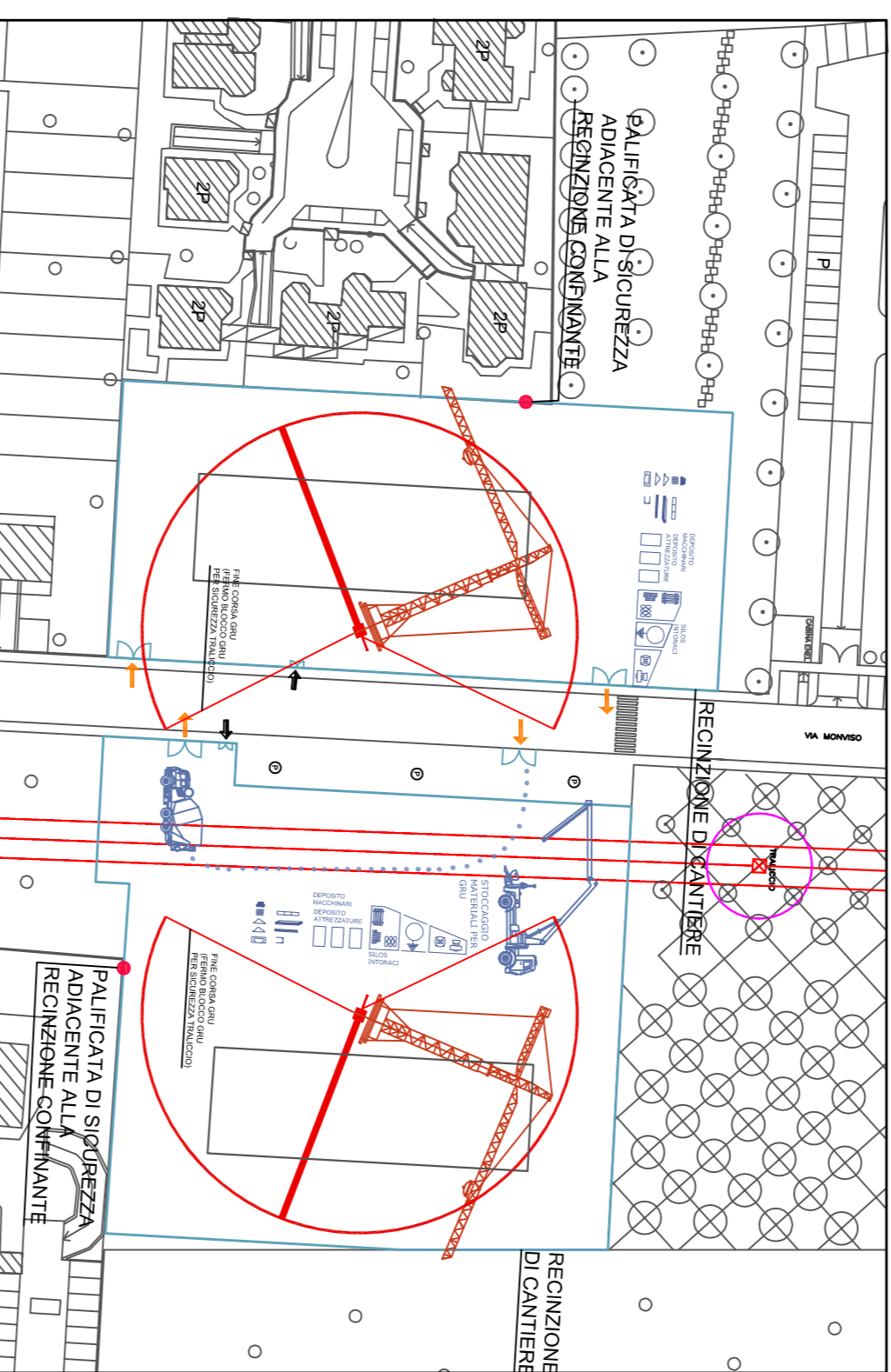
Per dare corso alle lavorazioni è prevista l'individuazione dell'area di intervento, della viabilità interna, della viabilità esterna e di accesso al cantiere. Allo stesso tempo è prevista la delimitazione dell'area di cantiere con recinzioni provvisorie ed in parte definitive. Ancor prima di procedere a qualsiasi lavorazione, dovrà essere organizzata l'area di cantiere. In particolare dovrà essere prescritta l'ubicazione del baraccamento. Verrà individuato il punto più idoneo per l'installazione delle paline dell'impianto di terra, verranno installati la linea elettrica ed il quadro elettrico del cantiere, quella per l'illuminazione notturna e gli impianti idrico sanitari. Dovrà essere garantito, oltre alla viabilità, lo spazio necessario per le manovre. Il trasporto, il carico e lo scarico dei materiali stessi e per la loro preparazione a pie' d'opera, deve essere organizzato in modo da non interferire con le attività di cantiere. L'impresa appaltatrice dovrà prendere visione dello stato dei luoghi per poter predisporre mezzi di dimensioe adeguata; si dovrà altresì esaminare l'entità, stabilità e consistenza di tutto il percorso carrabile prescelto, l'errore o assillo, per evitare affossamenti e rialamenti degli automezzi durante le fasi di trasporto, carico e scarico. Oltre all'area di stoccaggio ed all'area per lavorazioni e preparazioni dei materiali da impiegare, dovranno essere individuate l'area per il deposito temporaneo degli elementi del ponteggio e di quelli necessari alla realizzazione delle opere provvisorie oltre all'area per la raccolta dei materiali di risulta da avviare a discarica.

1. ORGANIZZAZIONE ED ALLESTIMENTO DEL CANTIERE

Tipologia: A. PREPARAZIONE AREA DI LAVORO
Descrizione: II. BONIFICA TERRENO ESECUZIONE RECINZIONE; ESECUZIONE E DELIMITAZIONE VIABILITÀ INTERNA AL CANTIERE
Modalità di esecuzione: Provvedere a stabilire una delimitazione dell'area di cantiere, recinzione con barriere mobili o nastro segnalatore e stabilire un percorso di massima per gli addetti ed i mezzi meccanici. Tutte le lavorazioni effettuate devono consentire di non insediare situazioni di pericolo durante le ore di inattività del cantiere, avendo cura di esporre idonea segnaletica inerente la viabilità. Interna ed esterna al cantiere stesso e le prescrizioni di sicurezza e gli obblighi da osservare. La colorazione, i pittogrammi e le dimensioni devono essere conformi ai D.Lgs. 493/96. Identificare quindi le zone di installazione dei baraccamenti e preparare il terreno provvedendo ad una bonifica del terreno e ad eliminare il rischio di acque meteoriche segnalando opportunamente buche, sporganze ed ostacoli fissi presenti nell'area di cantiere.
Interconnessioni con altri lavori: In questa prima fase di allestimento del cantiere non si prevedono interconnessioni significative con altre lavorazioni
Attrezzature e macchinari: Mezza, piccole, pala
Materiali: Palletti di legno o metallici, trav, tavole, rete
Analisi dei rischi: Sono possibili lesioni e contusioni per l'uso della mezza, del piccone e della pala, tutti dovuti alla movimentazione delle travi e degli assi, pericoli di caduta del materiale con conseguente schiacciamento
Misure provvisorie: Allevare percorsi chiaramente segnalati e distinti per gli automezzi e gli uomini predisponendo idonee anidole con l'arpezza non inferiore a m.0,6 per il trasporto di uomini ed a m.1,20 per i mezzi o il trasporto dei materiali. Inoltre le zone prospicenti il vuoto (dislivello superiore a m.0,5) devono essere protette con parapetto solido o mezzi equivalenti. I lavoratori devono segnalare immediatamente al capocantiere e agli assistenti qualsiasi anomalia riscontrata rispetto ai mezzi ed alle attrezzature utilizzate. In caso di dubbi o difficoltà esecutive delle diverse fasi lavorative, i lavoratori non devono effettuare azioni che possano compromettere la propria sicurezza e quella degli altri lavoratori. Addebiamento, dall'area di cantiere individuali, di persone e cose che possano interferire le normali operazioni di installazione.
Dispositivi di protezione individuali: Casco, guanti, calzature di sicurezza
Riferimenti normativi: D.Lgs 493/96; D.Lgs 626/94 integrato con D.Lgs 242/96; D.Lgs 277/91; D.Lgs 81/08
Note: L'accesso nell'area di cantiere non deve essere permesso alle persone estranee alle lavorazioni. L'altezza della grata deve essere non minore a quella richiesta dal locale regolamento edile. Segnalare temporaneamente gli impianti sulla strada, con segnaletica e illuminazione conforme a quanto richiesto dal regolamento edile e dal codice della strada. In luogo di facile consultazione esporre un cartello con indicazione dei numeri telefonici del più vicino comando dei Vigili del Fuoco, delle ambulanze e in generale degli enti da interpellare in caso di emergenza

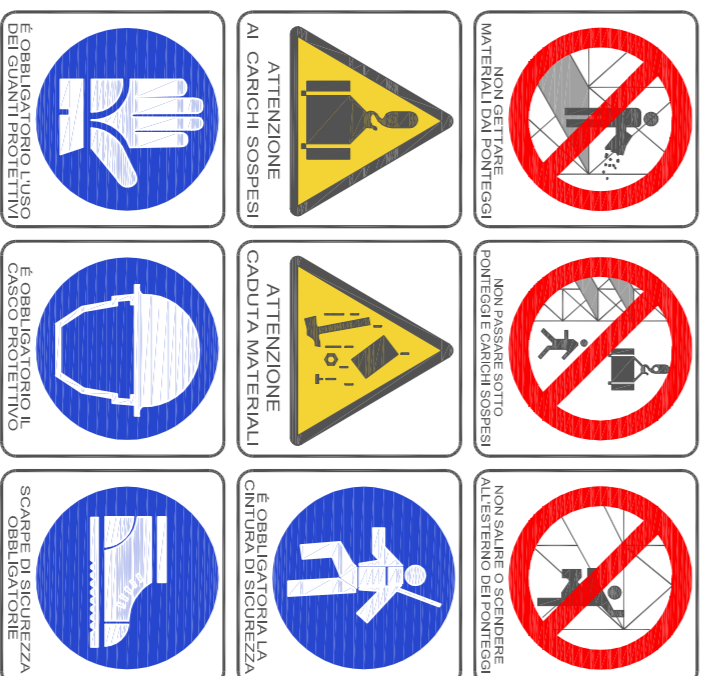


PLANIMETRIA GENERALE CON POSIZIONAMENTO GRU



SICUREZZA

VIETATO L'ACCESSO AI NON ADDETTI AI LAVORI
La ditta non risponde di eventuali danni a persone o cose



1 ORGANIZZAZIONE E ALLESTIMENTO CANTIERE

1.1 Preparazione area di lavoro

- 1.1.1 realizzazione riduzione
- 1.1.2 installazione nel cantiere di presidi igienico-sanitari
- 1.1.3 installazione segnaletica di cantiere: sega circolare, macchina lavorazione ferro, mezza e betoniera
- 1.1.4 installazione macchine di cantiere: sega circolare, macchina lavorazione ferro, mezza e betoniera
- 1.2 Realizzazione dell'impianto elettrico
- 1.2.1 installazione quadri elettrici di distribuzione e posizionamento cavi
- 1.2.2 esecuzione impianto di terra e impianto contro le scariche atmosferiche

2 SCAVI

- 2.1 scavo di stanamento
- 2.2 scavo a sezione obbligatoria con mezzi meccanici

3 ESECUZIONE PALI

- 3.1 delimitazione e protezione del foro del palo
- 3.2 esecuzione pali UVestibili

4 ESECUZIONE VESPANO E FONDAZIONI

- 4.1 preparazione del piano di posa
- 4.2 getto ds di sottofondazione (magrone a bastara)
- 4.3 preparazione della base di fondazione (magrone a bastara)
- 4.4 posa caserforme perimetrali - posa ferri armatura - posa rete elettrosaldata
- 4.5 getto ds di fondazione
- 4.6 disarmo

5 MONTAGGIO PONTEGGIO E BANCHINAGGIO

- 6 STRUTTURE IN ELEVAZIONE IN C.A.
- 6.1 pilastri
- 6.2 solaio

7 STRUTTURE IN ELEVAZIONE IN C.A.

- 7.1 ponti su cavalletti
- 7.2 posa guaine impermeabilizzazioni fondazioni
- 7.3 realizzazione muratura in mattoni pieni
- 7.4 posa in opera di falsi telai e architravi finestre
- 7.5 sovrapposizione
- 7.6 sovrapposizione
- 7.7 realizzazione controsoffitti e tramezzature

8 COPERTURA

- 8.1 posa in opera di scossaline, converse, discendenti e bocchettoni
- 8.2 posa usate solette
- 8.3 montaggio solette e manto di copertura

9 SMONTAGGIO PONTEGGIO

- 10 IMPIANTO IDRICO E RISCALDAMENTO E GAS
- 10.1 posa in opera di tubazioni di adduzione e scarico
- 10.2 posa in opera di tubazioni di adduzione e scarico

11 IMPIANTO ELETTRICO

- 11.1 esecuzione tracce
- 11.2 esecuzione tracce
- 12 OPERE INTERNE
- 12.1 massetti di sottotondo in ds
- 12.2 intonacatura e rasatura
- 12.3 posa solette a terra e sottofinestre
- 12.4 pavimentazioni
- 12.5 realizzazione controsoffitti
- 12.6 realizzazione controsoffitti
- 12.7 integritura pareti interni ed esterni
- 12.8 posa in opera di porte
- 12.9 montaggio infissi esterni
- 12.10 posa in opera sanitari
- 12.11 posa in opera sanitari
- 12.12 installazione autoclave, sanitari e C.T.
- 12.13 posa in opera cavi e conduttori
- 12.14 posa in opera corpi illuminanti placche e initure impianto elettrico

13 SISTEMAZIONI ESTERNE

- 13.1 scavo a sezione obbligatoria
- 13.1.1 scavo a sezione obbligatoria
- 13.1.2 posa in opera di pozzetti
- 13.1.3 posa in opera di tubazioni
- 13.1.4 drenaggio
- 13.1.4.1 drenaggio
- 13.1.4.2 drenaggio
- 13.1.4.3 drenaggio
- 13.2.1 scavo a sezione obbligatoria
- 13.2.2 scavo a sezione obbligatoria
- 13.2.3 posa ferri armature
- 13.2.4 posa gettonato marciapiede
- 13.2.5 posa rete elettrosaldata
- 13.2.6 pavimentazione
- 13.2.7 pavimentazione
- 13.2.8 posa in opera di bolole, chiusini

14 SMONTAGGIO CANTIERE E PULIZIA AREA

Committente:	LINDOS Srl		
Titolo del lavoro:	Segrate - Piano di lottizzazione - Comparto TR4		
Oggetto tavola:	Planimetria generale_cantieramento	scala:	1:1000
		data:	26/06/2013
		tavola numero:	13
Progettisti:	Arch. Stefania Orfici Studio Arch. De Carli e Montecroci		