



Work in Progress Srl
Corso di Porta Romana, 6
20122 Milano
t +39 02 78621700
www.wip.it

committente

EUROPA RISORSE SGR SpA
FONDO ANDROMEDA IN LIQUIDAZIONE

P.I.I. QUARTIERE STAZIONE

commessa	file			
14-20 PASE	PASE-FG2-T12-A.docx			
data emissione	revisione	redatto	controllato	approvato
18.05.2018	A	IC	EG	LV

VARIANTE

rev mag 2018

RELAZIONE TECNICA
AGRONOMICA

cod. elaborato

FG2 T12



INDICE

1	PREMESSA	3
2	STATO DI FATTO	4
3	CONCLUSIONI	35

1 **PREMESSA**

La società Work in Progress Srl con sede in Corso di Porta Romana, 6 20122 Milano – P.IVA 07484590968, ha conferito al Dott. Agronomo Nicola Canepa con studio in via Tommaso Grossi 32/a 22100 Como, C.F. CNPNCL81L01C933D e P. IVA 03117830137, iscritto all’Ordine dei Dottori Agronomi e dei Dottori Forestali delle Province di Como – Lecco e Sondrio con il n. 275, l’incarico per la consulenza tecnico-agronomica relativa all’area PII “Quartiere della Stazione” a Segrate (Mi).

L’incarico è finalizzato all’esecuzione del rilievo e censimento degli alberi presenti nell’area prospiciente la stazione.

Nei giorni 19 e 20 gennaio 2017 il Sottoscritto ha compiuto una serie di sopralluoghi necessari allo svolgimento ed esecuzione dell’incarico assegnato.

Si precisa che sull’area sono state rilevate delle alberature dotate di cartellino contenente la dicitura Comune di Segrate e il numero della pianta.

2 STATO DI FATTO

L'area oggetto della presente relazione tecnico – agronomica fa parte del PII “Quartiere della Stazione” a Segrate. Nello specifico l'area è delimitata a nord da Via Botticelli, a ovest da Via Caravaggio, a est da Via Rodolfo Morandi, a sud dalla ferrovia e centralmente è divisa da Via Raffaello Sanzio.

Le attività di rilievo e censimento del patrimonio vegetale sono state svolte su tre sotto-aree individuate (sotto-area 1, sotto-area 2 e sotto-area 3) come indicato sulla foto aerea di seguito riportata.



Foto aerea con riportati gli ambiti di svolgimento dell'attività di censimento

La sotto-area 1 è costituita da una fascia localizzata lungo il muro perimetrale della ferrovia di circa 625 mq di superficie.

L'area presenta una giacitura pianeggiante. Per quanto attinente la componente vegetale la zona vede la presenza di piante arboree ed erbacee.

La sotto-area 2 presenta un'ampia superficie che si sviluppa tra la Via Raffaello Sanzio a ovest, la Via Rodolfo Morandi a est, la ferrovia a sud e la Via Botticelli a nord di circa 10.400 mq di superficie.

L'area presenta una giacitura in parte pianeggiante e in parte declive. Per quanto attinente la componente vegetale la zona vede la presenza di piante arboree, arbustivo ed erbacee.

La sotto-area 3 presenta un'ampia superficie che si sviluppa tra la Via Raffaello Sanzio a est, la Via Caravaggio a ovest, il parcheggio a sud e la Via Botticelli a nord di circa 17.200 mq di superficie.

Quest'area si differenzia dalle precedenti per la presenza di sedimi di superficie costruita in quanto, in passato, ha ospitato le attività utili e strumentali alla realizzazione del PII "Quartiere della Stazione" (uffici di cantiere, uffici vendita, depositi materiali e macchinari, parcheggi, ecc.).

L'area presenta una giacitura pianeggiante e vede la presenza di una roggia che costeggia il suo lato ovest, che si immette nell'area in prossimità della parte sud, tagliando l'area, per poi proseguire a sud ovest, in modalità tombinata (in corrispondenza del suo incrocio con Via Raffaello Sanzio). Per quanto attinente la componente vegetale, la zona vede la presenza di piante arboree, arbustive ed erbacee.

All'interno della sotto-area 2 sono state rilevate e censite delle piante dotate di cartellino riportante la dicitura Comune di Segrate e il numero di pianta. Le piante hanno tassonomia: *Acer platanoides* (n. 13361), *Acer platanoides* (n. 13363), *Acer platanoides* (n. 13364), *Acer platanoides* (n. 13365), *Acer platanoides* (n. 13366), *Acer platanoides* (n. 13367).

All'interno della sotto-area 3 sono state rilevate e censite delle piante dotate di cartellino riportante la dicitura Comune di Segrate e il numero di pianta. Le piante hanno tassonomia: *Populus nigra* (n. 12179), *Populus nigra* (n. 12183) e *Populus nigra* (n. 12175).

Si descrive nel seguito il patrimonio vegetale rilevato e censito in ogni sotto-area.

2.1.1 SOTTO-AREA 1

In quest'area si è potuto rilevare e censire singolarmente ciascun albero presente, per un totale di dieci esemplari, così divisi: n. 7 *Robinia pseudoacacia*, n. 1 *Populus nigra*, n. 1 *Populus alba* e n. 1 *Prunus* spp..

Queste piante si sviluppano lungo il muro perimetrale della ferrovia con distanza, tra il suddetto muro e il filo fusto delle piante, variabile tra i 30 e 200 cm.

La pianta n. 1 con tassonomia *Prunus* spp. ha un portamento equilibrato e una chioma omogenea. La pianta è policormica, vi è della corteccia inclusa all'inserzione di alcune branche sul fusto e in chioma vi è del seccume interno e distale. La chioma della pianta si sviluppa sino a lambire la pensilina della ferrovia. Il colletto della pianta è parzialmente non visibile poiché ricoperto dalla vegetazione erbacea infestante. La pianta ha un'altezza di circa 6,0 – 7,0 m.



La pianta n. 2 con tassonomia *Robinia pseudoacacia* di piccola dimensione è morta in piedi. La pianta è alta circa 2,0 – 2,5 m.



La pianta n. 3 con tassonomia *Robinia pseudoacacia* ha un portamento equilibrato e chioma omogenea. La pianta presenta alcune ferite sul fusto e sulle branche. In passato essa è stata sottoposta a degli interventi di potatura di contenimento sul lato verso la ferrovia. In chioma si riscontra del seccume interno e distale. Il colletto della pianta non è visibile poiché ricoperto dalla vegetazione erbacea infestante. La pianta è alta circa 4,5 – 5,5 m.



La pianta n. 4 con tassonomia *Robinia pseudoacacia* ha un portamento equilibrato e chioma omogenea. La pianta è policormica, presenta alcune ferite sul fusto e sulle branche. In passato è stata sottoposta a degli interventi di potatura di contenimento sul lato verso la ferrovia. Si riscontra della corteccia inclusa all'inserzione di alcune branche sul fusto. In chioma si riscontra del seccume interno e distale. La pianta è alta circa 6,0 – 7,0 m.



La pianta n. 5 con tassonomia *Populus alba* ha un portamento equilibrato e chioma non omogenea che è sbilanciata e asimmetrica. La pianta è radicata a filo del muro perimetrale della ferrovia. In passato è stata sottoposta ad alcuni interventi di potatura di contenimento sul lato verso la ferrovia. In chioma si riscontra del seccume interno e distale. La pianta è alta 4,0 – 5,0 m.



La pianta n. 6 con tassonomia *Robinia pseudoacacia* ha un portamento non equilibrato e chioma non omogenea. Sul fusto è visibile il punto di taglio di una grossa branca che si sviluppava in direzione della ferrovia. La pianta è radicata vicino alle piante con i numeri 5 e 7 e pertanto vi è della competizione tra di esse. La pianta è alta 3,0 – 4,0 m.



La pianta n. 7 con tassonomia *Robinia pseudoacacia* ha un portamento equilibrato e chioma omogenea. A livello del colletto della pianta vi è del materiale inerte. In chioma si riscontra del seccume interno e distale. La pianta è alta circa 4,0 – 5,0 m.



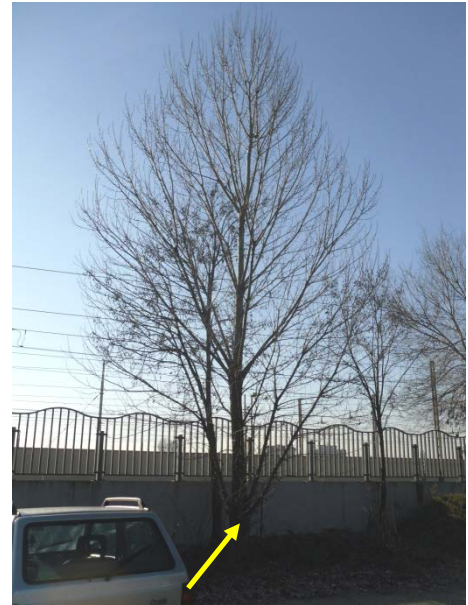
La pianta n. 8 con tassonomia *Robinia pseudoacacia* ha un portamento equilibrato e chioma omogenea. La pianta è radicata a filo del muro perimetrale della ferrovia. In passato è stata sottoposta ad alcuni interventi di potatura di contenimento sul lato verso la ferrovia. In chioma si riscontra del seccume interno e distale. La pianta è alta circa 4,0 – 5,0 m.



La pianta n. 9 con tassonomia *Robinia pseudoacacia* ha un portamento non equilibrato e chioma sbilanciata e asimmetrica. La pianta è radicata vicino alla pianta n. 9 e pertanto vi è della competizione tra esse. In passato è stata sottoposta a degli interventi di potatura di contenimento sul lato verso la ferrovia. In chioma vi è del seccume interno e distale. La pianta è alta circa 4,0 – 5,0 m.



La pianta n. 10 con tassonomia *Populus nigra* ha un portamento equilibrato e chioma omogenea. La pianta è radicata vicino alla pianta n. 9 e pertanto vi è della competizione tra esse. Vi è della corteccia inclusa all'inserzione di alcune branche sul fusto. In chioma vi è del seccume interno e distale. Il primo palco di rami è abbastanza basso. La pianta è alta circa 6,0 – 7,0 m.



Gli alberi censiti sono per lo più delle robinie che sono una specie alloctona invasiva.

Questi alberi sono tutti probabilmente di origine spontanea.

Gli alberi considerata la specie, le condizioni vegetativo – fitosanitarie e la localizzazione sono da ritenersi di scarso valore ambientale e paesaggistico.

Per quanto riguarda la vegetazione erbacea sono presenti in maggioranza rovi (*Rubus spp.*) oltre ad altre specie erbacee con carattere infestante.

2.1.2 SOTTO-AREA 2

In quest'area si è proceduto a rilevare e censire gli alberi e gli arbusti sia singolarmente che in gruppo.

Le piante sono radicate principalmente nella parte centrale dell'area ad eccezione di alcuni esemplari isolati dislocati nella zona vicino alla ferrovia e nella zona vicino agli incroci tra Via Raffaello Sanzio, Via Botticelli e Via Rodolfo Morandi.

La pianta n. 1 con tassonomia *Robinia pseudoacacia* è radicata sulla scarpata vicino alla ferrovia. È policormica e ha un portamento equilibrato e chioma omogenea. In chioma si riscontra del seccume interno e distale.



La pianta n. 2 con tassonomia *Robinia pseudoacacia* è radicata sulla scarpata vicino alla ferrovia. È policormica e ha un portamento equilibrato e chioma omogenea. In chioma si riscontra del seccume interno e distale.



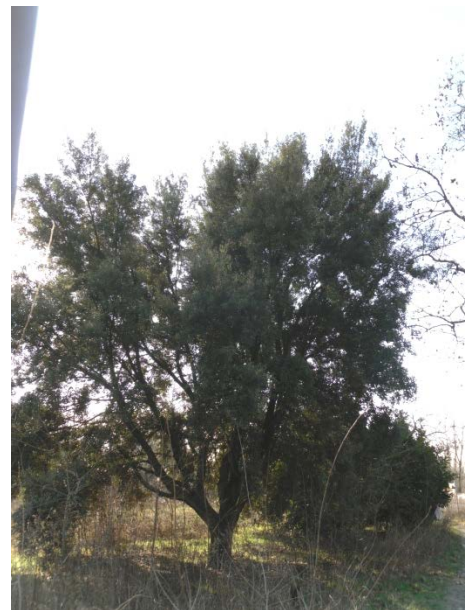
La pianta con il n. 3 ha tassonomia *Robinia pseudoacacia*. La pianta è radicata nella zona centrale della sotto-aree più precisamente sul lato lungo via Raffaello Sanzio. La pianta ha un portamento equilibrato e chioma non omogenea. In chioma si riscontra del seccume interno e distale.



La pianta con il n. 4 ha tassonomia *Platanus x acerifolia*. La pianta è radicata nella zona verso l'incrocio tra Via Botticelli e Via Raffaello Sanzio. La pianta ha un portamento equilibrato e chioma omogenea. Il colletto non risulta totalmente visibile data la presenza di alcune piante erbacee con carattere infestante e di materiale inerte. In chioma si riscontra del seccume interno e distale. La pianta è alta circa 17,0 m e ha un diametro del fusto pari a circa 50,0 – 52,0 cm.



La pianta con il n. 5 ha tassonomia *Quercus ilex*. La pianta è radicata nella zona verso l'incrocio tra Via Botticelli e Via Raffaello Sanzio. La pianta ha un portamento non perfettamente equilibrato e chioma non perfettamente omogenea. La pianta è policormica. È presente della corteccia inclusa nell'inserzione delle branche sul fusto. In chioma si riscontra del seccume interno e distale. La pianta è radicata vicino alla pianta con n. 4. La pianta è alta circa 12,0 m e ha un diametro del fusto pari a circa 30,0 – 32,0 cm..



La pianta con il n. 6 ha tassonomia *Prunus* spp.. La pianta è radicata nella zona verso l'incrocio tra Via Botticelli e Via Raffaello Sanzio. La pianta ha un portamento non perfettamente equilibrato e chioma non perfettamente omogenea. In chioma si riscontra del seccume interno e distale.



La pianta con il n. 7 ha tassonomia *Populus nigra*. La pianta è radicata nella zona verso l'incrocio tra Via Botticelli e Via Raffaello Sanzio. La pianta ha portamento non equilibrato e chioma omogenea. Vi è della possibile corteccia inclusa nell'inserzione delle branche. In chioma si riscontra del seccume interno e distale. La pianta è alta circa 26,0 – 27,0 m e ha il diametro del fusto pari a circa 95,0 – 100,0 cm.



La pianta con il n. 8 ha tassonomia *Prunus* spp.. La pianta è radicata nella zona verso l'incrocio tra Via Botticelli e Via Raffaello Sanzio. La pianta ha portamento equilibrato e chioma non perfettamente omogenea. La pianta è radicata vicino alla pianta n. 9 e pertanto vi è competizione tra esse. In chioma si riscontra del seccume interno e distale.



La pianta con il n. 9 ha tassonomia *Ficus carica*. La pianta è radicata nella zona verso l'incrocio tra Via Botticelli e Via Raffaello Sanzio. La pianta ha portamento non equilibrato e chioma non omogenea. La pianta è radicata vicino alla pianta n. 8 e pertanto vi è competizione tra esse. In chioma si riscontra del seccume interno e distale.



La pianta con il n. 10 ha tassonomia *Populus nigra*. La pianta è radicata nella zona centrale della sotto-area. Ha il fusto che per più della metà della sua altezza è ricoperto di *Hedera helix*. Il portamento non è perfettamente equilibrato e la chioma non è perfettamente omogenea. In chioma si riscontra del secchume interno e distale.



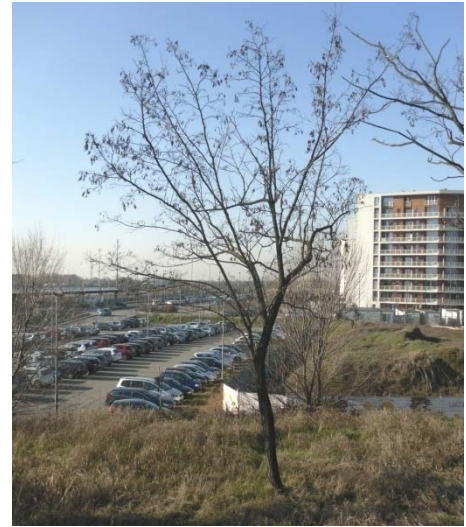
La pianta con il n. 11 ha tassonomia *Gleditsia triacanthos*. La pianta è radicata nella zona centrale della sotto-area. Il portamento è equilibrato e la chioma è omogenea. In chioma si riscontra del secchume interno e distale. La pianta è alta circa 9,0 – 11,0 m e il diametro del fusto è pari a circa 35,0 – 40,0 cm.



La pianta con il n. 12 ha tassonomia *Robinia pseudoacacia*. La pianta è radicata lungo la Via Rodolfo Morandi. La pianta è policormica. Su alcuni fusti e su parte della chioma vi è del rampicante con carattere infestante. In chioma si riscontra del secchume interno e distale.



La pianta con il n. 13 ha tassonomia *Robinia pseudoacacia*. La pianta è radicata lungo la Via Rodolfo Morandi. La pianta ha un portamento non perfettamente equilibrato e chioma non perfettamente omogenea. In chioma si riscontra del seccume interno e distale.



La pianta con il n. 14 ha tassonomia *Robinia pseudoacacia*. La pianta è radicata lungo la Via Rodolfo Morandi. La pianta ha un portamento non perfettamente equilibrato e chioma non perfettamente omogenea. Su metà del fusto è presente del rampicante con carattere infestante. In chioma si riscontra del seccume interno e distale.



Il gruppo n. 1 è composto da numero tre piante con tassonomia *Ulmus minor*. Le piante sono radicate nella zona centrale della sotto-area e più precisamente sul lato lungo via Raffaello Sanzio. Le singole piante hanno un portamento non equilibrato e chioma non omogenea. Il ridotto e casuale sesto d'impianto crea competizione tra le piante. Sulle chiome si riscontra del seccume interno e distale.



Il gruppo n. 2 è composto da un numero non identificato di piante con tassonomia *Ulmus minor*. Le piante sono radicate nella zona centrale della sottoarea e più precisamente sul lato lungo via Raffaello Sanzio. Le singole piante hanno un portamento non equilibrato e chioma non omogenea. Il ridotto e casuale sesto d'impianto crea competizione tra le piante. Sulle chiome si riscontra del seccume interno e distale.



Il gruppo n. 3 è composto da un numero non identificato di piante con tassonomia *Robinia pseudoacacia*. Le piante sono radicate nella zona centrale della sotto-area e più precisamente sul lato lungo via Raffaello Sanzio. Le piante hanno un portamento abbastanza equilibrato e chioma omogenea. Il ridotto e casuale sesto d'impianto crea competizione tra le piante. Sulle chiome si riscontra del seccume interno e distale.



Il gruppo n. 4 è composto da un numero non identificato di piante con tassonomia *Ulmus minor*. Le piante sono radicate nella zona centrale della sotto-area e più precisamente sul lato lungo via Raffaello Sanzio. Le singole piante hanno un portamento non equilibrato e chioma non omogenea. Sulle chiome si riscontra del seccume interno e distale. Sulla pianta di dimensioni maggiori vi sono anche delle branche in fase di deperimento.



Il gruppo con il n. 5 è composto da un numero non identificato di piante con tassonomia *Robinia pseudoacacia*. Le piante sono radicate nella zona centrale della sotto-area e più precisamente sul lato lungo via Raffaello Sanzio. Le singole piante hanno un portamento non equilibrato e chioma non omogenea.



Il gruppo con il n. 6 è composto da numero due piante con tassonomia *Prunus* spp. Le piante sono radicate sulla scarpata nella zona centrale della sotto-area e più precisamente sul lato lungo la Via Raffaello Sanzio. Le due piante hanno portamento non equilibrato e chioma non omogenea. Sulle chiome si riscontra del seccume interno e distale.



A lato dell'incrocio tra Via Botticelli e Via Rodolfo Morandi ci sono numero sette piante con tassonomia *Acer platanoides*. Su tutte le piante ad eccezione di una è presente il cartellino del Comune di Segrate. I numeri riportati sui cartellini sono i seguenti: 13361 – 13363 – 13364 – 13365 – 13366 – 13367. A titolo di esempio si riporta la foto di una pianta dotata di cartellino rilevata e censita.



Nella zona centrale della sotto-area che è difficilmente raggiungibile per via della fitta vegetazione e della giacitura declive vi sono numerosi alberi con le seguenti tassonomie: *Celtis australis*, *Populus nigra*, *Prunus avium*, *Prunus* spp. e *Robinia pseudoacacia*. Gli alberi sono di dimensione medio piccola e sono radicati sia su aree in piano sia su aree declivi. La maggior parte degli alberi sono di probabile origine spontanea. Di seguito si riporta uno stralcio della foto aerea con identificazione dell'area in cui si riscontra tale vegetazione.



Lungo la Via Rodolfo Morandi, ai piedi della passerella ciclo – pedonale vi è una fitta vegetazione composta prevalentemente da piante di *Prunus laurocerasus* e in quantità inferiore da piante con le seguenti tassonomie: *Acer* spp., *Populus* spp., *Robinia pseudoacacia* e *Bambusa* spp. Lo stesso *Prunus laurocerasus* è stato rilevato a formazione di una sorta di divisione della zona centrale e della zona all'angolo tra le Vie Botticelli e Raffaello Sanzio. Di seguito si riporta uno stralcio della foto aerea con identificazione dell'area in cui si riscontra tale vegetazione.



Tra gli alberi censiti vi sono numerose robinie che sono una specie alloctona invasiva.

La maggior parte delle piante rilevate e censite sono spontanee.

La quasi totalità degli alberi rilevati e censiti considerata la specie, le condizioni vegetativo – fitosanitarie e la localizzazione sono da ritenersi di scarso valore ambientale e paesaggistico.

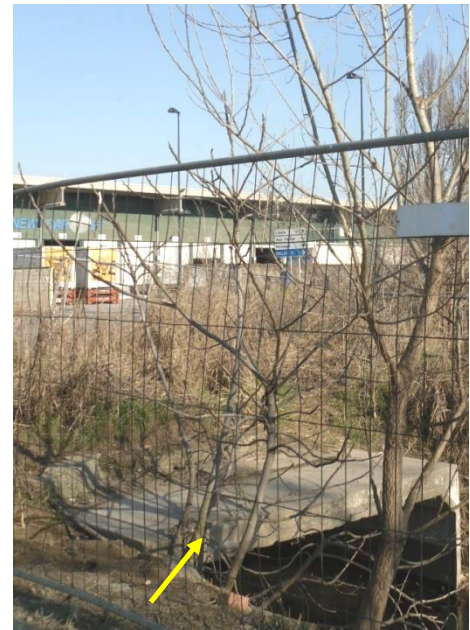
A livello arbustivo - erbaceo in generale in tutta l'area sono state rilevate le seguenti specie: *Hedera helix*, *Parthenocissus* spp., *Phytolacca americana*, *Rubus* spp., e *Sambucus nigra* oltre ad altre specie erbacee con carattere infestante.

2.1.3 SOTTOAREA 3

In quest'area si è proceduto a rilevare e censire gli alberi e gli arbusti sia singolarmente che in gruppo.

Le piante sono per lo più radicate nella parte centrale della sotto-area e lungo la roggia che si sviluppa inizialmente parallelamente alla Via Caravaggio e poi piega in direzione della Via Rodolfo Morandi.

La pianta con il n. 1 ha tassonomia *Ficus carica*. La pianta è radicata lungo la sponda della roggia sul lato di Via Caravaggio. Più precisamente la pianta è radicata nel punto di passaggio tra il tratto di roggia tombinato ed il tratto di roggia a cielo aperto. La pianta ha portamento non equilibrato e chioma non omogenea. La pianta è radicata vicino alla pianta n. 2.



La pianta con il n. 2 ha tassonomia *Populus nigra*. La pianta è radicata lungo la sponda della roggia sul lato di Via Caravaggio. Più precisamente la pianta è radicata nel punto di passaggio tra il tratto di roggia tombinato e il tratto di roggia a cielo aperto. La pianta ha portamento non equilibrato e chioma non omogenea. La pianta è radicata vicino alla pianta n. 1.



La pianta con il n. 3 ha tassonomia *Populus nigra*. La pianta è radicata lungo la sponda della roggia sul lato verso la Via Raffaello Sanzio.



La pianta con il n. 4 ha tassonomia *Salix* sp.. La pianta è radicata lungo la sponda della roggia sul lato di Via Caravaggio. La pianta ha portamento non equilibrato e chioma non omogenea. La chioma è asimmetrica e sbilanciata. Sul fusto vi sono delle ferite, a livello del castello vi è una cavità di notevole dimensione e, a livello delle branche, si riscontrano ferite e cavità. La pianta è stata sottoposta in passato a capitozzatura. In chioma si riscontra del seccume interno e distale. La pianta è alta circa 10,0 m, ha un diametro del fusto di circa 55,0 cm e un diametro della chioma di circa 8,0 – 9,0 m.



La pianta con il n. 5 ha tassonomia *Acer* sp.. La pianta è radicata lungo la sponda della roggia sul lato di Via Caravaggio e più precisamente la pianta è radicata tra la siepe di *Elaeagnus x ebbingei* che si sviluppa lungo il primo tratto di Via Caravaggio. Sul fusto e sulle branche vi sono delle ferite e in chioma si riscontra del seccume interno e distale. La pianta è alta circa 10,0 m, ha un diametro del fusto non determinabile per problemi di accessibilità all'area di radicazione e un diametro della chioma di circa 6,0 – 7,0 m.



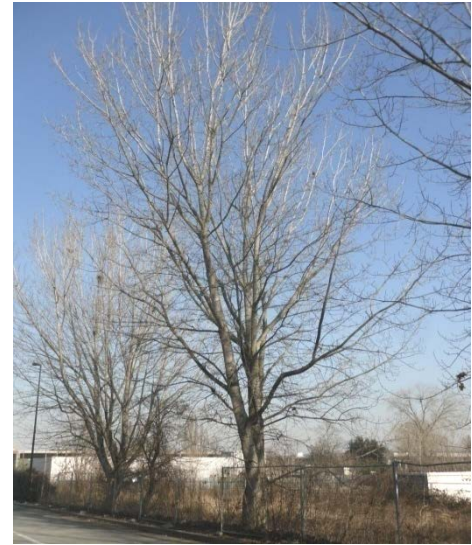
La pianta con il n. 6 ha tassonomia *Populus nigra*. La pianta è radicata lungo la sponda della roggia sul lato di Via Caravaggio. Il colletto della pianta risulta avvolto dal telo di impermeabilizzazione della roggia. La pianta ha portamento non equilibrato e chioma non omogenea in quanto è della corteccia inclusa all'inserzione delle branche oltre che delle ferite su fusto branche. In chioma si riscontra del seccume interno e distale oltre che un nido di avifauna. La pianta è alta circa 21,5 m, ha un diametro del fusto non determinabile per problemi di accessibilità all'area di radicazione e un diametro della chioma di circa 10,0 – 11,0 m. La pianta è radicata vicino alla pianta con il n. 7. La pianta ha numero di cartellino 12179.



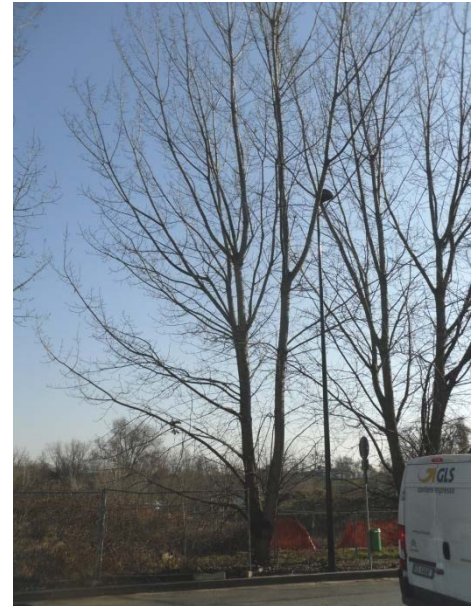
La pianta con il n. 7 ha tassonomia *Populus nigra*. La pianta è radicata lungo la sponda della roggia sul lato di Via Caravaggio. La pianta ha portamento non equilibrato e chioma non omogenea. Sul fusto e sulle branche vi sono delle ferite. La chioma è asimmetrica e sbilanciata. In chioma si riscontra del seccume interno e distale. La pianta è alta circa 21,5 m, ha un diametro del fusto di circa 57,0 cm e un diametro della chioma di circa 9,0 – 10,0 m. La pianta è radicata vicino alla pianta con il n. 6.



La pianta con il n. 8 ha tassonomia *Populus nigra*. La pianta è radicata lungo la sponda della roggia sul lato di Via Caravaggio. La pianta ha portamento non perfettamente equilibrato e chioma omogenea. Sul fusto e sulle branche vi sono delle ferite. Vi è della corteccia inclusa all'inserzione delle branche sul fusto. In chioma si riscontra del seccume interno e distale. La pianta è alta circa 22,5 m, ha un diametro del fusto di circa 82,5 cm e un diametro della chioma di circa 12,0 – 13,0 m.



La pianta con il n. 9 ha tassonomia *Populus nigra*. La pianta è radicata lungo la sponda della roggia sul lato di Via Caravaggio. La pianta ha portamento equilibrato e chioma omogenea. La chioma è asimmetrica e sbilanciata. È presente della corteccia inclusa all'inserzione delle branche sul fusto. In chioma si riscontra del seccume interno e distale. La pianta è alta circa 22,5 m, ha un diametro del fusto di circa 52,0 cm e un diametro della chioma di circa 8,0 – 10,0 m.



La pianta con il n. 10 ha tassonomia *Populus nigra*. La pianta è radicata lungo la sponda della roggia sul lato di Via Caravaggio. La pianta ha portamento equilibrato e chioma omogenea. È presente della corteccia inclusa all'inserzione delle branche sul fusto. In chioma si riscontra del seccume interno e distale. La pianta è alta circa 22,5 m, ha un diametro del fusto di circa 86,0 cm e un diametro della chioma di circa 10,0 – 12,0 m.



La pianta con il n. 11 ha tassonomia *Robinia pseudoacacia*. La pianta è radicata a lato dell'ex area adibita a parcheggio.



La pianta con il n. 12 ha tassonomia *Junglans nigra*. La pianta è radicata sul rilevato a lato della roggia nella zona vicina a Via Raffaello Sanzio. La pianta ha portamento equilibrato e chioma omogenea. Sono presenti delle ferite sulle branche e sui rami. In chioma si riscontra del seccume interno e distale. Il colletto risulta parzialmente non visibile per via delle piante erbacee infestanti presenti. Sono presenti alcuni rami e branche deperite e in fase di deperimento. La pianta è alta circa 10,0 – 11,0 m, ha un diametro del fusto di circa 35,0 – 40,0 cm e un diametro della chioma di circa 9,0 – 10,0 m.



La pianta con il n. 13 ha tassonomia *Ailanthus altissima*. La pianta è radicata in prossimità della curva della roggia. La pianta ha portamento non equilibrato e chioma non omogenea. Il colletto è in parte ricoperto dal telo di impermeabilizzazione della roggia.



La pianta con il n. 14 ha tassonomia *Ulmus minor*. La pianta è radica in prossimità della curva della roggia. La pianta ha portamento non equilibrato e chioma non omogenea. In chioma si riscontra del secchume interno e distale.



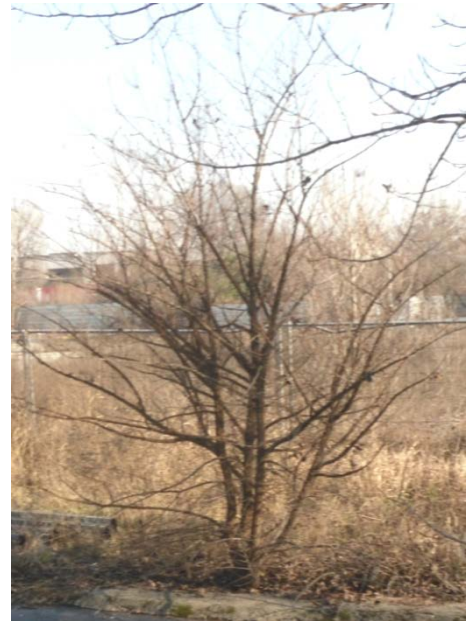
La pianta con il n. 15 ha tassonomia *Prunus* sp. La pianta è radicata a lato dell'ex area adibita a parcheggio. La pianta risulta quasi totalmente disseccata. La pianta in passato è stata sottoposta a interventi di potatura. Vi sono branche e rami deperiti e/o in fase di deperimento. In chioma si riscontra del seccume interno e distale.



La pianta con il n. 16 ha tassonomia *Robinia pseudoacacia*. La pianta è radicata lungo la roggia sul lato verso Via Raffaello Sanzio.



La pianta con il n. 17 ha tassonomia *Ulmus minor*. La pianta è radicata lungo la roggia sul lato verso Via Raffaello Sanzio.



Nella zona centrale della sotto-area vi sono delle aree con vegetazione arborea mista costituita da specie con le seguenti tassonomie: *Ficus carica*, *Robinia pseudoacacia* e *Ulmus minor*. Le piante sono tutte di dimensione medio piccola, probabilmente di origine spontanea, e sono principalmente radicate sul rilevato presente a lato della roggia nella zona vicina a Via Raffaello Sanzio. Non essendo stato definito in origine un sesto d'impianto le piante sono in competizione tra loro. Di seguito si riporta uno stralcio della foto aerea con identificazione dell'area in cui si riscontra tale vegetazione.



Nella zona centrale della sottoarea vi sono delle aree con vegetazione arborea – arbustiva mista costituita da specie con le seguenti tassonomie: *Buddleja* spp., *Pyracantha* sp., *Phytolacca americana*, *Prunus* sp., *Robinia pseudoacacia*, *Rubus* spp., *Sambucus nigra*, *Salix* sp. e *Ulmus minor*. Le piante sono tutte di dimensione medio piccola, quasi tutte di probabile origine spontanea e sono radicate principalmente sulle aree perimetrali della zona in cui erano dislocate le attività utili e strumentali alla realizzazione del PII “Quartiere della Stazione” (uffici di cantiere, uffici vendita, depositi materiali e macchinari, parcheggi, ecc.). Di seguito si riporta uno stralcio della foto aerea con identificazione dell'area in cui si riscontra tale vegetazione.



Tra alberi censiti si riscontra la presenza di numerose robinie (specie alloctona invasiva).

La maggior parte delle piante rilevate e censite presentano una probabile origine spontanea.

La quasi totalità degli alberi rilevati e censiti, considerate la specie, le condizioni vegetativo – fitosanitarie e la localizzazione, sono da ritenersi di scarso valore ambientale e paesaggistico.

Per quanto concerne la componente arbustiva sono state rilevate alcune piante con la seguente tassonomia:

- *Laurus nobilis* localizzate a lato del capannone all'angolo tra Via Botticelli e Via Raffaello Sanzio. Si stima la presenza di indicativamente n.5 - 10 piante.



- *Sambucus nigra* localizzato lungo la roggia sul lato di Via Caravaggio. Tale pianta è in pessime condizioni vegetativo – fitosanitarie. La maggior parte della chioma risulta disseccata o in fase di disseccamento. Il portamento non è equilibrato e la chioma non è perfettamente omogenea. Sul fusto e sui rami sono presenti alcune ferite.



Per quanto concerne la presenza di siepi, si sono rilevate delle piante con tassonomia *Elaeagnus x ebbingei*. Tali piante sono radicate nell'aiuola tra la Via Caravaggio e la roggia e sono dotate d'impianto di irrigazione automatico. Si stima la presenza di indicativamente n.60 - 70 piante.



3 CONCLUSIONI

A seguito di quanto riportato nella presente relazione si evince che:

Nella sotto-area 1:

- sono stati rilevati e censiti i seguenti esemplari arborei: n. 7 *Robinia pseudoacacia*, n. 1 *Populus nigra*, n. 1 *Populus alba* e n. 1 *Prunus* sp.;
- tra gli alberi censiti sono presenti numerosi esemplari di robinia (specie alloctona invasiva);
- la maggior parte di esemplari rilevati e censiti hanno carattere spontaneo;
- gli esemplari arborei considerata la specie, le condizioni vegetativo - fitosanitarie e la localizzazione sono da ritenersi di scarso valore ambientale e paesaggistico;
- per quanto riguarda la vegetazione erbacea sono presenti in maggioranza rovi (*Rubus* spp.) oltre ad altre specie erbacee infestanti.

Nella sotto-area 2:

- sono stati rilevati e censiti i seguenti esemplari arborei: n. 1 *Ficus carica*, n. 1 *Gleditsia triacanthos*, n. 1 *Platanus x acerifolia*, n. 2 *Populus nigra*, e n. 2 *Prunus* sp., n. 1 *Quercus ilex* e n. 6 *Robinia pseudoacacia*;
- sono stati rilevati e censiti i seguenti gruppi arborei: g1 n. 3 piante di *Ulmus minor*, g2 n. non definibile di *Ulmus minor*, g3 n. non definibile di *Robinia pseudoacacia*, g4 n. non definibile di *Ulmus minor*, g5 n. non definibile di *Robinia pseudoacacia* e g6 n. 2 piante di *Prunus* sp.;
- sono state rilevate alcune zone con vegetazione mista arborea "ma1" con la presenza delle seguenti specie: *Celtis australis*, *Populus nigra*, *Prunus avium*, *Prunus* sp. e *Robinia pseudoacacia*;
- sono state rilevate alcune zone con vegetazione mista arborea – arbustiva "maa1" con le seguenti specie: *Acer* spp., *Bambusa* spp., *Populus* spp. *Prunus laurocerasus* e *Robinia pseudoacacia*;
- sono stati rilevati alcuni esemplari arbustivi "a1" della specie *Prunus laurocerasus*;
- sono state rilevati i seguenti esemplari arborei cartellinati dal Comune di Segrate: *Acer platanooides* n. 13361, *Acer platanooides* n. 13363, *Acer platanooides* n. 13364, *Acer platanooides* n. 13365, *Acer platanooides* n. 13366, *Acer platanooides* n. 13367;
- tra gli alberi censiti sono presenti numerosi esemplari di robinia (specie alloctona invasiva);
- la maggior parte di esemplari rilevati e censiti hanno carattere spontaneo;
- la quasi totalità degli alberi rilevati e censiti considerata la specie, le condizioni vegetativo – fitosanitarie e la localizzazione sono da ritenersi di scarso valore ambientale e paesaggistico. Fanno eccezione gli alberi dotati di cartellino del Comune di Segrate;
- per quanto concerne le presenze erbacee - arbustive, in generale, in tutta l'area sono state rilevate le seguenti specie: *Hedera helix*, *Parthenocissus* spp., *Phytolacca americana*, *Rubus* spp. e *Sambucus nigra* oltre ad altre specie erbacee con carattere infestante.

Nella sotto-area 3:

- sono stati rilevati e censiti i seguenti esemplari arborei: n.1 *Acer* sp., n. 1 *Ailanthus altissima*, n. 1 *Ficus carica*, n. 1 *Juglans nigra*, n. 7 *Populus nigra*, e n. 1 *Prunus* sp., n. 2 *Robinia pseudoacacia*, n. 1 *Salix* sp. e n. 2 *Ulmus minor*;
- sono stati rilevati e censiti i seguenti gruppi di alberi: g1 n. 3 piante di *Ulmus minor*, g2 n. 2 piante di *Populus nigra*;
- sono state rilevate delle zone con vegetazione mista arborea "ma1" con le seguenti specie: *Ficus carica*, *Robinia pseudoacacia* e *Ulmus minor*;
- sono state rilevate alcune zone con vegetazione mista arborea – arbustiva: "maa1" con le seguenti specie: *Prunus* sp., *Robinia pseudoacacia*, *Sambucus nigra* e "maa2" con le seguenti specie: *Buddleja* spp., *Pyracantha* sp., *Phytolacca americana*, *Prunus* sp., *Robinia pseudoacacia*, *Rubus* spp., *Sambucus nigra*, *Salix* sp. e *Ulmus minor*;

- tra alberi censiti sono presenti numerosi esemplari di robinia (specie alloctona invasiva);
- la maggior parte di esemplari rilevati e censiti hanno carattere spontaneo;
- la quasi totalità degli alberi rilevati e censiti considerata la specie, le condizioni vegetativo - fitosanitarie e la localizzazione sono da ritenersi di scarso valore ambientale e paesaggistico.
- sono state rilevati i seguenti esemplari arborei cartellinati dal Comune di Segrate: *Populus nigra* n. 12179 (n. 6 di rilievo e censimento), *Populus nigra* n. 12183 (n. 9 di rilievo e censimento) e *Populus nigra* n. 12175 (n. 10 di rilievo e censimento);
- sono stati rilevati alcuni esemplari arbustivi "a1" della specie *Laurus nobilis*;
- è stata rilevato un esemplare arbustivo "a2" della specie *Sambucus nigra*;
- sono state rilevate degli esemplari con impianto a siepe "s1" della specie *Elaeagnus x ebbingei*.

Il firmatario assicura l'obiettività e professionalità della presente relazione che è stata elaborata senza aver alcun interesse personale o economico. La relazione si basa su principi qualificati, con l'appoggio di una bibliografia specifica e professionale. I contenuti dalla presente relazione si riferiscono esclusivamente a questo caso, e non sono trasferibili ad altre situazioni.

Como, il 25 gennaio 2017

Dott. Agronomo Nicola Canepa

